



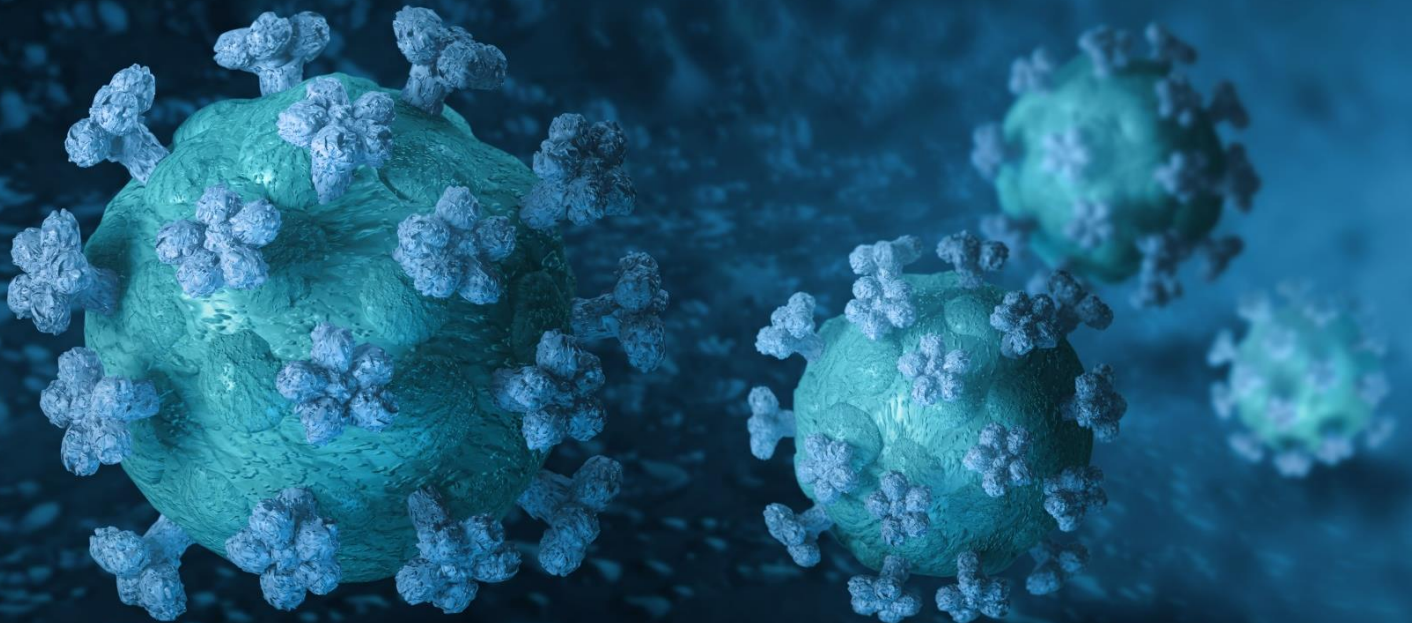
Polisen

Polismyndigheten
Nationella operativa avdelningen
Underrättelseenheten

A141.490/2020

2020-07-03

COVID-19. Pandemins långsiktiga konsekvenser för brottsutveckling och samhällsordning.



Innehåll

Innehåll

INNEHÅLL	3
1 INLEDNING	4
1.1 Syfte	4
1.2 Avgränsningar	4
1.3 Utgångspunkter för rapporten	5
1.4 Ekonomiska konsekvenser av pandemin	5
2 BROTTsutveckling	7
2.1 Utsatta områden	8
2.2 Vapen och våld	12
2.3 Narkotika	13
2.4 Korruption	14
2.5 Penningtvätt	15
2.6 Systematiska bedrägerier mot välfärdssystemet	16
2.7 Dokumentbedrägerier	17
2.8 Komplexa cyberbrott	18
2.9 Internetrelaterade sexuella övergrepp mot barn	19
2.10 Tillgreppsbrott	19
2.11 Människohandel	21
2.12 Människosmuggling	22
2.13 Brottaktiv extremism	23
2.14 Miljöbrott	24
2.15 Ordning och säkerhet inklusive social oro	25
3 AVSLUTANDE DISKUSSION	26

1 Inledning

Med anledning av de reaktioner som den samhällsfarliga sjukdomen och covid-19¹-pandemin (hädanefter pandemin) orsakar såväl nationellt som internationellt har chefen för Noa/Underrättelseenheten givit chefen för sektionen för underrättelsesamordning i uppdrag att bedöma hur den globala situationen påverkar brottsligheten i Sverige på kort-, medellång- och lång sikt. Denna rapport är den slutliga delredovisningen som avser belysa brottsutvecklingen på *lång sikt*, vilket i denna rapport definieras som 1–5 år.

1.1 Syfte

Syftet med rapporten är att belysa hur reaktionerna på covid-19 påverkar brottsligheten i Sverige och vad detta innebär för brottsligheten på lång sikt. Rapporten ska kunna ligga till grund för prioritering av polisverksamheten och avser endast Polismyndigheten. Rapporten ska därmed inte ligga till grund för andra myndigheters brottsbekämpande uppdrag men kan komma att delas med samverkansparter.

1.2 Avgränsningar

Delrapporten bedömer påverkan på den brottslighet som ingår i Polismyndighetens plan för allvarlig och organiserad brottslighet (POI)² och som täcker fyra områden inom vilka flera brottsområden ingår.³

Därtill täcker rapporten även en bedömning av påverkan på miljöbrott och dokumentbedrägerier, särskilt organiserade kriminella grupper som är inblandade i framställningen av förfalskade och falska handlingar och tillhandahållandet av sådana till andra brottslingar. Således täcks samtliga brottsområden prioriterade av EU:s medlemsstater och som Polismyndigheten deltar i samt ansvarar över nationellt, vilket utgör en viktig aspekt vid bedömning av gränsöverskridande organiserad och allvarlig brottslighet.⁴ Hur Polismyndighetens verksamhet påverkas i övrigt berörs inte.

¹ Covid-19 är det officiella namnet för sjukdomen som orsakas av det nya coronaviruset SARS-CoV-2 (SARS-coronavirus-2). Covid-19 står för coronavirus disease 2019. En epidemi är ett sjukdomsutbrott inom en begränsad grupp eller ett begränsat geografiskt område. En pandemi är en epidemi som får spridning över stora delar av världen och drabbar många individer.

² Polismyndigheten, *Polismyndighetens plan för allvarlig och organiserad brottslighet, Polisoperativ inriktning (POI)*, PM 2018:22.

³ *Bekämpning av kriminellas påverkan i utsatta områden* omfattar öppen narkotikaförsäljning, vapen (alla former av skjutvapen och sprängmedel, inklusive handgranater) och våld, otillåten påverkan inklusive utpressning och hot. *Bekämpning av brottslighet med nationell spridning* omfattar införsel av narkotika och vapen samt internetrelaterad handel med illegala varor och tjänster, penningtvätt, systematiska bedrägerier mot välfärdssystemet, inklusive identitetsstöld och förfalskning, komplexa cyberbrott, Internetrelaterade sexuella övergrepp mot barn. *Bekämpning av internationell brottslighet* omfattar tillgreppsbrott, människohandel, och människosmuggling. *Bekämpning av terrorism och brottsaktiv inhemsk extremism* omfattar samtliga brott som begås av brottsaktiva extremister, finansärer av terrorism eller rekryterare till extremism och terrorism samt så kallade ensamagerande. Bekämpning av terrorism ingår dock inte i rapporten.

⁴ Rapporten belyser inte MTIC (karusellbedrägerier, transaktioner med samma varor som säljs i rask takt mellan olika företag i olika länder) och EXCISE (punktskattebedrägerier) som Tullverket ansvarar över nationellt.

1.3 *Utgångspunkter för rapporten*

I dagsläget råder stor osäkerhet kring pandemin och dess konsekvenser på samhället. På lång sikt kommer pandemin leda till långtgående konsekvenser som direkt eller indirekt kommer att påverka brottsutvecklingen. Det globala händelseförloppet de kommande fem åren är svårt att förutsäga. Bedömningen av brottsutvecklingen på lång sikt redovisas därför utifrån två scenarier⁵. Dessa är:

Avtagande scenario

Det avtagande scenariot förutsätter att smittspridningen avtar på ett kontrollerat sätt i Sverige och att åtgärderna för social distansering i huvudsak gett avsedd effekt. Restriktioner lättas stegvis under hösten 2020 och övriga Europa följer i stort sett en gynnsam utveckling med färre smittade och allvarligt sjuka. Rörelserestriktioner för personer och varor lättas upp stegvis. Konsekvenser av sjukfrånvaro och risk för smitta inom polisen är fortsatt begränsad och hanterbar.

Utdraget scenario

Nya återkommande utbrott av viruset medför att restriktioner måste återinföras eller skärpas, såsom nedstängning av stora delar av samhället. Risker för smittspridning från andra länder påverkar Sveriges skyddsåtgärder. Restriktioner för varor och personers rörlighet fortsätter vara omfattande och ändras i förhållande till spridningen av smitta. Smittspridningen hos polisen ökar med följderna av sjukfrånvaron, oron och risken att smitta övrig befolkning ökar. En mer generell minskning av restriktioner för att hindra smittspridning sker först vid årsskiftet 2021/2022.

Det går inte utifrån idag tillgänglig information att avgöra vilket av rapportens två scenarier som kommer att visa sig stämma bäst med den faktiska utvecklingen. Dessutom är pandemin och dess följder endast en påverkansfaktor bland många. På lång sikt finns många andra påverkansfaktorer som bedöms ha stor betydelse på hur brottsutvecklingen kommer att te sig. Det kan exempelvis vara ekonomisk och politisk utveckling i olika delar av världen, migration och internationella kriser som direkt, indirekt eller inte alls är en konsekvens av covid-19.

1.4 *Ekonomiska konsekvenser av pandemin*

Länder världen över har vidtagit åtgärder för att begränsa spridningen av pandemin. Några av dessa åtgärder har haft en betydande inverkan på den organiserade brottsligheten medan andra har bidragit till radikaliseringsprocesser av våldsbejakande extremister. Åtgärderna har även påverkat den globala ekonomin negativt. Både avancerade och framväxande marknadsekonomier riskerar att drabbas av en lågkonjunktur 2020. Globalt kan krisen komma att få förödande ekonomiska konsekvenser främst för världens fattiga, vilket kan förväntas leda till ökad migration världen över.

Betydande ekonomiska kriser uppträder tämligen regelbundet, statistiskt sett kanske så ofta som inom varje årtioende. Det finns i dagsläget inget som tyder på att den av pandemin förorsakade ekonomiska krisen skulle avvika från detta mönster. De ekonomiska effekterna är avhängiga pandemins utveckling men i ännu högre grad staters respons i

⁵ Polismyndigheten, Rikspolischefens kansli. *Konsekvenser av covid-19 pandemin. Verksamhet, uppdrag och förmågor*. 200520, s. 7.

termer av nedstängning och ekonomiska stimulanspaket. I nuläget är inte bara spridningen av covid-19 högst osäker, utan också pandemins ekonomiska effekter.

Osäkerheten i prognosen för svensk ekonomi är därmed onormalt stor. Konjunkturinstitutet baserar sin huvudsakliga bedömning⁶ på ett avtagande scenario, om än med ett något längre tidsperspektiv än definitionen av avtagande scenario i denna rapport. Konjunkturinstitutets samlade bedömning är att pandemin leder till att Sveriges BNP minskar med ca 10 procent det andra kvartalet i år. I euroområdet liksom i vissa andra regioner väntas nedgången bli betydligt större. En anledning till att den svenska ekonomin inte drabbas fullt lika hårt är att de svenska myndigheternas åtgärder för att bromsa smittspridningen har varit mindre långtgående än i många andra länder.

Konjunkturinstitutet bedömer att såväl export som hushållskonsumtion och investeringar gradvis återhämtar sig från och med det tredje kvartalet i år, men att den synnerligen djupa lågkonjunkturen består under nästa år. Den svenska arbetsmarknaden bedöms kraftigt försvagas under de närmaste åren. Den faktiska arbetslösheten bedöms stiga i år och nästa år, trots omfattande stödåtgärder i form av bland annat korttidspermitteringar. Arbetslösheten bedöms sedan falla i takt med att den ekonomiska återhämtningen fortskrider och bedöms nå nio procent i slutet av 2021. Det dröjer emellertid till 2024 innan den förväntas komma ner till nivån före pandemin, det vill säga omkring sju procent.

Bedömningen av den djupa lågkonjunkturens påverkan på arbetslösheten är viktig, eftersom befintlig statistik antyder, att det finns en koppling mellan långvarig arbetslöshet och unga personers brottslighet. Främst synes unga personer som under tider av lågkonjunktur inte förmår komma in på arbetsmarknaden drabbas. Utländsk forskning tyder på att det finns en statistisk koppling mellan antalet unga som inte förmår komma in på arbetsmarknaden och antalet unga som istället väljer att inleda en karriär inom brottslig verksamhet.⁷ Ett skäl därtill är att personer utan arbetslivserfarenhet men som redan har dömts för brott ofta får ännu svårare att komma in på arbetsmarknaden. De har dessutom ofta redan skapat kriminella kontakter, vilket sänker tröskeln för en fortsatt kriminell verksamhet.

Det finns svensk forskning som har tolkats sålunda att socioekonomiska förhållanden under uppväxtåren kan kopplas till personers registrerade brottslighet. Sämre socioekonomiska förhållanden ökar deras mätbara brottsdeltagande.⁸ De svenska forskningsresultaten synes delvis motsvara den ovan beskrivna kopplingen mellan antalet unga som inte förmår komma in på arbetsmarknaden och antalet unga som istället väljer att inleda en karriär inom brottslig verksamhet. Äldre forskning antyder även en generell koppling mellan graden av arbetslöshet och valet att begå brott. Denna teoribildning antar att människor gör rationella val mellan legitim verksamhet och kriminell verksamhet baserade på möjligheten till ekonomisk vinst i relation till brottsrelaterade kostnader såsom fängelse och andra straff. När det finns fler tillgängliga arbetstillfällen, bedöms risken för att begå brott och straffas för detta väga tyngre än möjligheten till inkomst av legi-

⁶ Konjunkturinstitutet. Konjunkturläget. Juni 2020.

⁷ Brian Bell, Anna Bindler och Stephen Machin, *Crime scars: Recessions and the making of career criminals*. CEPR Discussion Paper DP10415, 2015.

⁸ Nilsson, A. (2007). "Kan man förutsäga brottsligheten?" I: Alm, S. och Palme, J. (red). *Fjorton perspektiv på framtiden*. Institutet för framtidsstudier; Bäckman, O., Estrada, F., Nilsson, A., & Sivertsson, F. (2020). *Den ojämlika brottsligheten: Lagföringsutvecklingen i demografiska och socioekonomiska grupper 1973-2017*. Kriminologiska institutionen, Stockholms universitet.

timt arbete. Den ekonomiska modellen för teoribildning kring brottslighet står inte oemotsagd. Även många andra faktorer påverkar individens val mellan laglig och illegal verksamhet.

Likväl finns det, som nämnts ovan, i tider med hög arbetslöshet anledning att förvänta en ökad brottslighet bland unga människor. Det bedöms som möjligt att den ökande arbetslösheten blir pandemins viktigaste påverkan på kriminalitet i Sverige.

Arbetslöshetstrenden är fortsatt mörkast för hotell- och restaurang, handeln, resor och transport, dvs. de privata tjänstenäringarna, med en övervikt av unga anställda som drabbas först. Konkurrensen om tillgängliga arbetstillfällen blir allt högre vilket leder till att vikten av utbildningsbakgrund ökar än mer. Arbetsförmedlingen bedömer att de mest drabbade utgörs av utrikes födda som redan har en högre arbetslöshet jämfört med inrikes födda.⁹ Bland inrikes födda var arbetslösheten 4,3 procent 2019 och bedöms stiga till 7,6 procent helåret 2021. Arbetslösheten bland utrikes födda var 15,3 procent 2019 och beräknas stiga till över 20 procent under prognosperioden.¹⁰

Det finns anledning att förvänta fortsatt stora skillnader i arbetslöshetsnivå för olika utbildningsnivåer. Utsikterna på arbetsmarknaden fortsätter att vara betydligt sämre för personer som saknar gymnasial utbildning och denna grupp bedöms få svårt att få arbete, även när efterfrågan på arbetskraft ökar. Arbetslösheten för personer med kort utbildning bedöms därför stiga ytterligare från en redan hög nivå. Erfarenheter från 1990-talets bankkris visar att unga personer som blev arbetslösa direkt efter gymnasiet förblev arbetslösa i betydligt högre utsträckning än andra under de efterföljande tio åren.¹¹

Detta gör det troligt att en lågkonjunktur kommer att ge en tilltagande brottslighet, och att ju längre den ekonomiskt ofördelaktiga situationen kvarstår, desto mer kommer den att påverka brottsutvecklingen. Förutom att brottsligheten blir mer vanligt förekommande är det rimligt att anta att antalet individer med en högre brottsaktivitet kommer att tillta. Störst risk löper unga personer utan högre utbildning och utan arbetslivserfarenhet. Inom denna grupp återfinns en betydande andel utrikes födda personer i de utsatta områdena.

För svenska statens finanser bedöms de ekonomiska konsekvenserna av pandemin bli mindre avgörande. Konjunkturinstitutet bedömer svenska statens offentliga finanser som fortsatt jämförelsevis starka, trots den synnerligen djupa lågkonjunkturen. I ett vidare perspektiv, relaterat till budget och personalomsättning och inte brottsutveckling, bedöms därför pandemins påverkan på den ekonomiska utvecklingen inte få några större följder för svensk polis.

2 Brottsutveckling

Vissa brottsutvecklingstendenser bedöms vara giltiga i både ett avtagande och utdraget scenario. Bedömningarna under varje avsnitt har därför kategoriserats som *oavsett scenario*, *avtagande scenario* och *utdraget scenario*.

⁹ Arbetsförmedlingen. *Arbetsmarknadsutsikterna våren 2020. Utvecklingen på arbetsmarknaden 2020–2021*, s. 15.

¹⁰ *Ibid.*, s. 29.

¹¹ *Ibid.*

2.1 Utsatta områden

Sammanfattning

- Utsatta områden riskerar att drabbas hårdare vid en omfattande och långvarig lågkonjunktur.
- Fattigdom till följd av ökad arbetslöshet kan medföra att rekryteringsbasen för lokala kriminella nätverk blir större.
- Tillkomsten av fler kriminella aktörer kan medföra att deras påverkan på lokalsamhällena ökar med konsekvenser för både boende och näringsidkare.
- Denna påverkan försvårar ytterligare för polisen att verka i områdena, då viljan att samarbeta med polisen begränsas av alternativa normsystem.

I boken ”Att vända utvecklingen”¹² presenteras tre scenarion för år 2030 rörande utsatta områden utifrån samhälleliga och politiska förändringsprocesser. Det första scenariot bygger på att inga mer omfattande åtgärder mot dagens utsatta områden sätts in. Detta första scenario pekar mot att de utsatta områdena blir allt mer synonyma med marginalisering jämfört med övriga samhället och dagens mönster av kriminalitet och narkotikamissbruk fördjupas och permanenteras.¹³

I det andra scenariot förstärks isoleringen och inlåsnings effekterna i de utsatta områdena på grund av försämrade finanser och en ny finanskris. Arbetslösheten och bostadsbristen drabbar de utsatta områdena hårdare än övriga samhället. De som har möjlighet lämnar de utsatta områdena och de utarmas ytterligare. De nya grupperna som flyttar in ökar den etniska heterogeniteten och färre personer som bott länge i Sverige bor kvar. Detta medför att sannolikheten för att händelser i omvärlden får en stark lokal påverkan ökar. Det bildas föreningar för att kanalisera missnöjet och känslor av orättvisa och att områdena har upplevs som övergivna av majoritetssamhället. I vissa områden bildas medborgargården. De kriminella strukturerna utnyttjar krisen till att öka sitt grepp om det lokala näringslivet. Polisens arbete handlar mer och mer om ingripande verksamhet i dessa områden och det finns inte resurs nog att jobba brottförebyggande över tid. Våld, hot om våld och otillbörlig påverkan ökar. Brottsligheten och otryggheten i dessa områden ökar och tystnadskulturen tilltar samtidigt som de parallella maktstrukturerna i området ökar. De kriminella grupperingarna stärker sin kontroll över områdena och nyrekryteringen ökar bland ungdomar som ser kriminaliteten som en möjlig inkomstkälla.¹⁴

Det tredje scenariot handlar om att de utsatta områdena inte längre utgör en särskild utmaning ur ett polisiärt perspektiv. Samhällsutvecklingen och den ekonomiska tillväxten har varit positiv och de politiska satsningarna har varit väl avvägda och långsiktiga särskilda medel har tillförts polis och kommuner. Det långsiktiga brottförebyggande arbetet har utvecklats och drivs framgångsrikt i samverkan. Områdespoliser har funnits i alla prioriterade områden sedan 2020. Bostadsmarknaden har utvecklats och sociala satsningar av fastighetsföretag har ökat i omfattning. Trångboddheten i de utsatta områdena har minskat. Samhällsutvecklingen och de förbättrade levnadsförhållandena medför att otryggheten och brottsligheten minskar. Satsningar på utbildningsväsendet har minskat antalet som upplever skolmisslyckanden och kriminalitet som möjlig inkomst-

¹² Gerell, M, Hallin, P, Nilvall, K & Westerdahl, S (red). *Att vända utvecklingen: från utsatta områden till trygghet och delaktighet*. Malmö Universitet, 2020.

¹³ Gerell et al (2020), s. 16.

¹⁴ Gerell et al (2020), s. 70.

källa är inte längre lika intressant vilket innebär att nyrekryteringen avtar, samtidigt som lokalsamhället börjar agera mer gränssättande mot beteenden som upplevs som oönskade.¹⁵

I alla scenarier är utvecklingen i de utsatta områdena starkt kopplad till samhällsekonomisk utveckling och politiska beslut. Polisverksamheten kommer att få hantera brottsligheten inom dessa ramar samtidigt som polisen också påverkas av dessa nivåer. Konsekvenserna av den pågående pandemin kommer att påverka de utsatta områdena på längre sikt främst genom de samhällsekonomiska effekterna och hur de kan mildras av politiska beslut.

Det finns anledning att anta att de mer dystra delarna av de tre scenarierna har ökat i sannolikhet i och med de förväntade effekterna på den globala ekonomin och en lågkonjunktur med ökande arbetslöshet.

I den mån en högre utsatthet för corona-smitta i dessa områden kommer att beskrivas och tolkas som ett bristande intresse från samhällets sida kan detta samverka med den kommande utvecklingen. Om de utsatta områdena drabbas hårdare i en lågkonjunktur och marginaliseringen och livsvillkoren försämras ytterligare kan detta ge en grogrund för social stress som kan ta sig uttryck i social oro. Risken för detta kommer att påverkas av politiska beslut för att motverka effekterna av en lågkonjunktur i samhället generellt och i de utsatta områdena i synnerhet.

Vid en långvarig lågkonjunktur kan vidareutbildning vara en möjlig sysselsättning för de som har möjligheten att studera vidare. Utbildning som sådan blir också viktigare i konkurrensen om de jobb som finns tillgängliga. I de utsatta områdena är förutsättningarna för vidareutbildning lägre än i mer välmående bostadsområden. Detta och andra möjligheter att hitta en konstruktiv sysselsättning under en längre period med högre arbetslöshet kan bidra till att öka attraktiviteten i kriminell verksamhet. Nyrekryteringen kan öka och de som involveras i en kriminell verksamhet under en lågkonjunktur riskerar att fortsätta vara aktiva i den miljön under en längre tidsperiod.

Näringsidkare som får svårt att klara sig under en lågkonjunktur har mindre marginaler och möjlighet att stå emot ett ökat tryck från kriminella i närmiljön. Detta ökar riskerna för att kriminella grupperingar kan öka sin involvering i legal verksamhet och därmed utöka möjligheterna för till exempel penningtvätt. Men även illegal försäljning av punktskattade varor samt försäljning eller förvaring av exempelvis stöldgods och narkotika kan öka. Åtgärder som stöd till företag och näringsidkare som en följd av pandemin och en kommande lågkonjunktur kan också medföra en ökad attraktivitet i bedrägerier och oredligheter för att kunna åtnjuta detta stöd. Även bedrägerier mot välfärdsystemet kan tänkas öka under en långvarig och förhöjd arbetslöshet.

De stängda gränserna medför att logistiken för att frakta illegala varor in och ut i landet anpassas i viss mån. Detta innebär nya tillvägagångssätt och i vissa fall kan det leda till nya relationer i de kriminella miljöerna. Vid en tillbakagång till det läge som var innan pandemin kommer en del av dessa tillvägagångssätt och relationer att bestå. Detta kan leda till nya konfliktytor under de kommande åren i de fall friktion uppstår eller befintliga maktbalanser rubbas. En sådan utveckling kan under de kommande åren innebära

¹⁵ Gerell et al (2020), s. 163.

att utsatta områden i än högre utsträckning avviker mot övriga landet när det gäller dödligt våld vid konflikter i den kriminella miljön. Enligt en Brå-studie sker den typen av våld mer än åtta gånger så mycket jämfört med i övriga landet.¹⁶

Avslutningsvis kan det konstateras att effekterna av pandemin kan komma att försvåra en utveckling i utsatta område mot de lägre tillstånden i stadiemodellen (se figur nedan) och ytterligare utmaningar i att nå polismyndighetens mål i den strategiska verksamhetsplanen att inga nya utsatta områden ska tillkomma och att antalet befintliga ska reduceras fram till 2024.

¹⁶ Brottsförebyggande rådet. *Dödligt våld i den kriminella miljön 2005–2017*. Rapport 2020:4, s. 8.

Kriminaliseringsprocess

Tillstånd 1	Tillstånd 2	Tillstånd 3	Tillstånd 4
ENSTAKA KRIMINELLA HANDLINGAR Enstaka brott begås men inte systematiskt	UTVECKLING AV KRIMINELL NISCH Kriminellt aktiva flyttar till området eller utvecklas från riskgrupp	ETablering av kriminella strukturer Kriminella nätverk försöker påverka lokalt näringsliv, offentlig sektor, politik och civilsamhälle	KONSOLIDERING KRIMINELLT EKOSYSTEM Kriminella strukturer lever i symbios med delar av näringsliv, offentlig sektor, politik och civilsamhälle
Tillstånd 1 Enstaka pojkar och yngre män i riskzon Begränsad grupp barn och ungdomar utsätts för riskfaktorer för normbrytande beteende Dominerande egenstrategi: Röst (anmäler brott, kontaktar polis och fastighetsägare) Lokalsamhällestiltit påverkas i liten omfattning Kollektiv förmåga påverkas i liten omfattning Samhällestiltit påverkas i liten omfattning	Tillstånd 2 Utveckling av kriminell nisch Kriminellt aktiva flyttar till området eller utvecklas från riskgrupp Droganvändning ökar Ungdomsgång hänger på vissa platser Brott begås av enstaka individer och mindre nätverk Boende påverkas i liten del Lokala näringsidkare påverkas Otrygghet kopplas till vissa platser Finns riskgrupp med pojkar och yngre män Liten grupp barn och ungdomar utsätts för riskfaktorer för normbrytande beteende Dominerande egenstrategi: Röst och Exit (flyttar eller socialt tillbakadragande) Lokalsamhällestiltiten försvagas Kollektiv förmåga försvagas Samhällestiltit försvagas Tendenser till tystnadskultur	ETablering av kriminella strukturer Kriminella nätverk försöker påverka lokalt näringsliv, offentlig sektor, politik och civilsamhälle Parallella rättsordningar utvecklas Kriminella nätverk på flera nivåer etableras Kriminogen miljö och ekonomi utvecklas Barn och ungdomar insocialiseras i kriminella nätverk Kriminella nätverk utövar partiell territoriell kontroll	KONSOLIDERING KRIMINELLT EKOSYSTEM Kriminella strukturer lever i symbios med delar av näringsliv, offentlig sektor, politik och civilsamhälle Parallella rättsordningar är etablerade Kriminella nätverk på flera nivåer är institutionaliserade Kriminogen miljö och ekonomi är etablerad Barn och ungdomar insocialiseras i kriminella nätverk Kriminella nätverk utövar stark territoriell kontroll. Kontroll genom bl.a. våld. En fast drogmarknad är institutionaliserad Våldsamma konflikter kan uppstå mellan individer, nätverk och/eller myndigheter. Tredje person kan drabbas. Brott begås systematiskt av individer och flexibla nätverk Boende påverkas olika starkt beroende på var de bor Lokala näringsidkare påverkas starkt Individer och grupper påverkas av informella maktordningar Generell otrygghet men särskilt kopplat till vissa platser Skol- och fritidsverksamhet påverkas Utökad riskgrupp av pojkar och yngre män Många barn och ungdomar utsätts för riskfaktorer för normbrytande beteende. Stark sammanhållning och platskänsla hos vissa ungdomsgrupper. Dominerande egenstrategi: Exit. Vissa slutar anmäla brott. Svag lokalsamhällestiltit - litar främst på egna nätverk Svag kollektiv förmåga Enklavisering (fysiska skydd) Svag samhällestiltit. Känsla av övergivenhet. Utvecklad tystnadskultur
FÖRSVAGAT LOKALSAMHÄLLE	INSTABILT LOKALSAMHÄLLE	FRAGMENTERAT LOKALSAMHÄLLE	STARKT UTSATT LOKALSAMHÄLLE

Påverkan på lokalsamhället

Figur 1. Kriminaliseringsprocesser och dess påverkan på lokalsamhället (Gerell et al. (2020), s. 89).

En ytterligare långvarig försämring av livsvillkoren i de utsatta områdena riskerar att medföra en fördjupning av problematiken där de kriminella nätverken stärker sin påverkan på områdena och utgör en än mer naturlig del i ett karriärval för yngre personer. Påverkan på de boende och näringsidkare i dessa områden blir då än större och det kan närmast liknas vid ett ytterligare tillstånd efter tillstånd fyra i figuren ovan.¹⁷

Bedömning

Oavsett scenario

- Konsekvenserna av den pågående pandemin kommer att påverka de utsatta områdena på längre sikt främst genom de samhällsekonomiska effekterna och hur dessa kan lindras av politiska beslut. Den positiva utveckling som kunnat skönjas i de utsatta områdena riskerar att avstanna och att läget i värsta fall försämras. Detta skulle försvåra polisens arbete med att reducera antalet befintliga utsatta områden fram till 2024.
- En ökad arbetslöshet och marginalisering kan underlätta nyrekryteringen bland unga personer och stärka de kriminella grupperingarnas inflytande.
- Den rådande lågkonjunkturen sätter stor press på näringslivet som därmed möjligen kan utnyttjas av kriminella nätverk.

2.2 Vapen och våld

Sammanfattning

- Skjutningar och sprängningar sker fortsatt med hög frekvens och avviker inte från tidigare prognoser.

Våldsnivån ligger på samma nivå jämfört med förra året och bedöms inte vara påverkad av pandemin. Även tillgången på vapen bedöms som god, oaktat att smugglingen går långsammare, bland annat på grund av minskad personbils- och busstrafik.

Det föreligger en risk för att vapen som är licensfria i andra länder smugglas i allt större utsträckning till Sverige. Flödet av dessa vapen, som sedan konverteras till skarpa vapen i Sverige återfinns i kriminella kretsar och används i skjutningar. I ett utdraget scenario kan det uppstå en minskad tillgång till vapen och ammunition, då framförallt den personbundna smugglingen påverkas.

Om narkotikapriserna ökar till följd av minskad tillgång, kan våldsnivån öka på grund av konkurrensen om marknadsandelar mellan kriminella nätverk. I Sverige finns vissa indikationer på detta, där kriminella rånar varandra.

Enligt Europol lagerhålls narkotika i Europa på grund av svårigheter att transportera den. I ett avtagande scenario finns då en risk att den snabbt högre tillgången på narkotika kan leda till konflikter bland kriminella aktörer eller att nya nätverk som vill utnyttja situationen uppstår. Konkurrens om köparna kan leda till en ökad våldsnivå.

¹⁷ Gerell et al (2020), s. 94ff.

Bedömning***Oavsett scenario***

- På lång sikt kan det ske ytterligare ökning av vapen som är licensfria i andra länder och som smugglas till Sverige. Dessa vapen modifieras i Sverige och används i kriminella syften. Denna trend kan påskyndas i ett utdraget scenario. Vidare kan återanvändning av vapen i större utsträckning och stölder av legala vapen komma att öka för att kompensera för den lägre tillgången. Nivån av skjutningar bedöms därför ligga kvar på dagens nivåer och eventuellt högre i ett utdraget scenario.
- Den nuvarande situationen har medfört att logistiken för att frakta illegala varor in och ut i Sverige behövt anpassas. Detta innebär nya tillvägagångssätt och i vissa fall kan det leda till nya relationer i de kriminella miljöerna.
- Vid en tillbakagång till det läge som var före pandemin kommer en del av dessa tillvägagångssätt och relationer att bestå. Detta kan leda till nya konfliktytor under de kommande åren i de fall friktion uppstår eller befintliga maktbalanser rubbas.
- Kriminella aktörer bedöms även utvidga sin verksamhet med nyetableringar genom att utnyttja konkurser (se även penningtvätt). Våldsanvändning kopplade till nätverkens utvidgning och infiltrering i legala verksamheter bedöms därmed öka.

Utdraget scenario

- I ett utdraget scenario antas vapentillgången minska. En ökning av modifierade vapen kan då ske för att möta den minskade tillgången. En ökad återanvändning av vapen är också möjlig och stölder av legala vapen kan komma att öka.
- Vid en minskad tillgång på narkotika kan utpressningar öka, vilket i sin tur kan leda till ett ökat våldsläge, exempelvis i form av sprängningar.
- Även våldsanvändningen bedöms öka inom verksamheter som är ekonomiskt drabbade.

2.3 Narkotika¹⁸**Sammanfattning**

- Inga större förändringar gällande inflödet av och tillgången till narkotika på nationell nivå har observerats. Det finns dock lokala variationer med brist på vissa preparat och högre priser.
- För narkotiska preparat som säljs på internet har priserna och tillgången inte förändrats i Sverige.
- Smuggling via lastfartyg, lastbilar och postförsändelser har inte påverkats nämnvärt.

Narkotikatillgången är i stort densamma som före smittspridningen, även om lokala variationer finns. Även Europol bedömer att påverkan på narkotikamarknaden hittills generellt sett varit begränsad. En orsak kan vara att leveranser av stora partier av narkotika har fortsatt inom EU via kommersiella transportnät.¹⁹

Inte heller när det gäller internetrelaterad narkotikahandel har några påtagliga förändringar gällande pris eller tillgång noterats på den största marknadsplatsen på internet. En tendens som noterats sedan tidigare är att marknadsplatser på nätet redan idag även säljer till grossister och inte bara till slutkunder.

¹⁸ Detta avsnitt rör både öppen narkotikahandel och internetrelaterad handel med narkotika.

¹⁹ Europol och EMCDDA. EU Drug Markets. Impact of COVID-19. Maj 2020, s. 6.

Bedömning***Oavsett scenario***

- Efter att behövt justera narkotikahandlingen kan kriminella nätverk komma stärkta ur den rådande situationen och bli mer effektiva framöver.
- En ekonomisk kris med hög arbetslöshet riskerar inte bara att missbruket och efterfrågan på narkotika ökar, utan även rekryteringsbasen inom narkotikahandeln.
- På lång sikt kan nya strukturer och relationer bland brottsaktiva, samt nyutvecklade verksamheter som kan ha bäring på den svenska narkotikamarknaden skönjas.
- En ökad handel av narkotika på internet har redan konstaterats och den utvecklingen bedöms fortsätta på lång sikt om hanteringen visar sig vara mer kostadseffektiv.

Utdraget scenario

- I ett utdraget scenario bedöms tillgången på narkotika vara god eftersom smugglingen hittills tycks ha fungerat utan större störningar. Aktörer kommer sannolikt hitta nya transportvägar för att föra in narkotika till Sverige.
- I ett utdraget scenario och med ett högre pris på narkotika antas missbrukare begå fler brott för att finansiera sina inköp och få tag på narkotiska preparat, genom exempelvis stölder och inbrott på apotek, läkemedelsföretag och vårdinrättningar.

2.4 Korruption**Sammanfattning**

- Att stödåtgärder ska handläggas skyndsamt riskerar leda till felaktiga utbetalningar på grund av misstag och bristande kontroller.

Den pågående pandemin har krävt många olika åtgärder som vidtagits skyndsamt för att hindra smittspridningen och mildra de ekonomiska konsekvenserna av virusutbrottet. Bland annat ska åtgärderna motverka konsekvenserna för företag och arbetsmarknaden samt möjliggöra ekonomisk trygghet och omställning för de som blir arbetslösa. Dessutom ska de skapa förutsättningar för återhämtning efter krisen.²⁰

Erfarenheter kan dras av migrationskrisen 2015, då liknande bidrags- och stödåtgärder vidtogs. Många oseriösa aktörer tjänade stora förmögenheter på detta. Kontrollen ("due diligence") av dessa aktörer var i många fall bristfällig och beslutsfattare utsattes för olika sorts påverkan (även otillbörlig) för att pengar skulle utbetalas snabbt. För upphandlingar av dessa tjänster ställdes kravet från politiskt håll att lagen om offentlig upphandling skulle följas men att upphandlingarnas normala kontroller skulle genomföras skyndsamt, vilket också medförde att misstag begicks.

Bedömning***Oavsett scenario***

- Korruption kommer troligen att användas mot myndighetsföreträdare för att få tillgång till ekonomiska stödåtgärder. Även hot och trakasserier kan antas förekomma och fortgå på lång sikt.

²⁰ Regeringskansliet, Finansdepartementet. "Ekonomiska åtgärder med anledning av covid-19", 200615.

- Kriminella aktörer och oseriösa företag kommer sannolikt att utnyttja situationen genom att begå olika kriminella handlingar för att komma åt exempelvis bidrags- och stödpengar.
- Beslutsfattare som beslutar om när och hur pengar ska distribueras kommer att sättas under stor press eftersom utbetalningarna ska göras snabbt och effektivt. Detta kan resultera i beslut på bristande grunder. Effekter kan på lång sikt komma att innebära att statliga myndigheter fastnar i långa avtal med oseriösa aktörer.
- Det är fortfarande oklart vilken påverkan pandemin kommer att ha på den privata sektorn på lång sikt i förhållande till normala förändringar. Många små och medelstora företag bedöms försvinna på grund av pandemin. Nya aktörer kommer att vilja ta deras plats. Viljan att påverka beslut, även genom otillåten påverkan, i syfte att ta del av samhällets återuppbyggnadspaket kommer att öka.

2.5 Penningtvätt

Sammanfattning

- För den kriminella miljön innebär framväxten av en grå ekonomi²¹ att brottsvinster i större utsträckning kan omsättas utan egentlig penningtvätt.

Finansiella institut har tvingats förändra kundkännedomsrutiner vilket har lett till sämre möjligheter att kontrollera kunder genom fysiska möten. Genom fortsatt social distansering kommer tillsynsmyndigheterna i än större utsträckning arbeta utan platsbesök. Kriminella nätverk och aktörer kan komma att utnyttja situationen.

Tillsynen för efterlevnad av regelverk mot penningtvätt kommer troligen att minska i omfattning och effektivitet under de närmaste åren. Utöver det begränsade ekonomiska utrymmet bidrar social distansering till att rapporteringspliktiga företag i mindre utsträckning utbildar sin personal i åtgärder mot penningtvätt vilket emellertid leder till bristfälliga penningtvättskontroller.

För den kriminella miljön innebär ökad framväxt av en grå ekonomi att brottsvinster i större utsträckning kan omsättas utan egentlig penningtvätt. De kriminella aktörernas behov av penningtvätt kan därför komma att minska något vid ett utdraget scenario. Denna utveckling kan på lång sikt förväntas vara ojämnt fördelad och koncentrerad till specifika områden och grupper inom Sverige men med viss överspillningseffekt på samhället i stort.

De faktiska möjligheterna att tvätta pengar i restaurangbranschen, som bedöms vara en bransch där den organiserade brottsligheten tvättar avsevärda summor, bedöms minska i ett utdraget scenario. Däremot kan antas att kriminella aktörer med tillgängligt kapital försöker att utvidga sin verksamhet genom nyetableringar, bland annat genom att utnyttja konkurser.

Det bedöms som troligt att fler kriminella grupperingar nu utvecklar infrastruktur för transaktioner genom kryptovalutor i stället för kurirer eller transporter för att flytta kontanter. Transaktionerna kommer sannolikt primärt inte att ske genom legal handelsverk-

²¹ Med grå ekonomi avses generellt att man inom företagsverksamhet eller liknande verksamhet försummar lagstadgade avgifter och skyldigheter.

samhet med kryptovalutor utan snarare genom handelsbaserade kriminella upplägg, luftfakturor och kontanta betalningar.

De framflyttade positioner som aktörer inom den grova organiserade brottsligheten bedöms etablera under det kommande året bedöms kvarstå på lång sikt. Det innebär ett tydligare fotfäste i legala sektorer och fler kontaktytor mot politiska och ekonomiska aktörer. Detta i sin tur bidrar till en stärkt infrastruktur avseende penningtvätt och en ökad risk för korruption och påverkan. En del av de tillfälliga alternativ till penningkurirer som använts på medellång sikt kommer att bestå, särskilt en gradvis övergång till kryptovalutor för värdeöverföringar.

Bedömning

Oavsett scenario

- För närvarande ökar Sveriges digitala ekonomi, vilket bedöms troligen leda till en ökning av penningtvätt och penningtvätt med hjälp av olika fintech-tjänster.
- Det bedöms som sannolikt att penningtvätt ökar i vissa av de branscher som klarar sig väl ur pandemins konsekvenser, men i händelse av ekonomisk nedgång och på grund av eventuella handelshinder begränsas möjligheterna till ekonomiska transaktioner genom handelsbaserade upplägg.
- På lång sikt bedöms det som troligt att det geografiska mönstret för penningförflytningar förändras.

Utdraget scenario

- I ett utdraget scenario kommer troligtvis utrymmet för penningtvätt av kapital inom branscher som betalar ut svarta pengar minska samtidigt som man har en vit inkomst.

2.6 Systematiska bedrägerier mot välfärdssystemet

Sammanfattning

- Någon förändring när det gäller systematiska bedrägerier mot välfärdssystemet har ännu inte observerats.
- Det finns indikationer på att organiserad brottslighet visat intresse för att ta över verksamheter som har gått i, eller hotas av konkurs på grund av de ekonomiska problemen som covid-19 fört med sig och befaras nyttja dessa uppköp i ekonomiska oegentligheter.

I Sverige är antalet bedrägerier där covid-19 används som ingång betydligt färre än vad som befarades under början på pandemin. Sedan årsskiftet har enbart 140 bedrägerier med covid-19-relaterat modus anmälts (i snitt anmäls ca 18 000 bedrägerier per månad). De flesta modus som observerats är varianter på redan existerande bedrägerityper.

I en riskbedömning som gjordes av bland annat Nationellt bedrägericenter med anledning av Tillväxtverkets ansvar för att betala ut företagsstöd, identifierades fyra månaders ersättning i förskott i en enda utbetalning som en sårbarhet. I riskbedömningen identifierades även små och medelstora företag som de troligaste problemgrupperna, i synnerhet inom de branscher som redan innan har haft problem med bedrägerier såsom bygg-, städ- och restaurangbranschen. Den här typen av bedrägerier bedöms öka markant på lång sikt.

Störst sårbarhet uppstår i samband med de statliga stödpacketen (som avser dels ersättningar som betalas ut av olika myndigheter, dels anstånd med betalningar samt sänkning av avgifter) och de krav som ställs på de beslutande myndigheterna när ansökningar ska behandlas skyndsamt. Hög arbetsbelastning, brist på erfarenhet av utredning och korta ledtider ger upphov till stora risker för felaktiga utbetalningar.

Avseende traditionella bedrägerier finns det redan indikationer på att organiserad brottslighet visat intresse för att ta över verksamheter som gått i, eller hotas av, konkurs i samband med de ekonomiska problem som covid-19 fört med sig. Det finns risk för att dessa verksamheter används i bedrägeriupplägg med hjälp av lönegarantier och användandet av falska uppgifter för att begå kreditbedrägerier.

Europol bedömer att bedrägerier mot individer inte har ökat nämnvärt under den aktuella pandemin men att ekonomiskt bedrägeri mot utsatta människor så som äldre fortfarande är ett hot. Den svåra ekonomiska situationen förväntas öppna dörrar för bedrägerier långt bortom pandemin. Europol bedömer att utnyttjande av investeringsfonder på falska grunder och penningtvätt kan öka till följd av krisen då individer blir mer sårbara och enklare att komma åt på grund av den ekonomiska osäkerheten.

Europol har fått information om flera hundra företag som för närvarande är under utredning för olika typer av brott relaterade till den aktuella pandemin. Många av dessa företag har inrättats specifikt för att bedriva bedrägerier, distribuera förfalskade varor eller för att hantera och överföra tillgångar erhållna genom bedrägerier.

Bedömning

Oavsett scenario

- Statliga stödåtgärder kommer sannolikt att utnyttjas av kriminella då hög arbetsbelastning lägger stor press på de beslutande myndigheterna och ökar risken för felaktiga/bedrägliga utbetalningar. Detta problem bedöms kvarstå så länge som stödåtgärderna kvarstår.
- På lång sikt kan befogenhetsbedrägerier över telefon av typen vishing bli vanligare, då äldre befinner sig i hemmet mer. En struktur för denna typ av bedrägerier finns redan på plats, och det finns utrymme för att anpassa befintligt modus med covid-19-vinkling. Sådana typer av bedrägerier har ännu inte observerats i någon större omfattning, men förekommer i mindre utsträckning och bedöms öka i ett utdraget scenario.
- Fler typer av bedrägerier kan möjligen förväntas, till exempel att uppköpta företag som varit på väg eller gått i konkurs används i bedrägeriupplägg med hjälp av lönegarantier.

2.7 Dokumentbedrägerier

Sammanfattning

- Pandemin bedöms ha lett till en minskning av dokumentbedrägerier.

Dokumentbedrägerier som missbruk av dokument, falska dokument och dokument utfärdade på felaktiga grunder har minskat i Sverige vilket kan kopplas till minskad flygtrafik, reseförbud och stängda gränser.

Bedömning***Oavsett scenario***

- En global lågkonjunktur bedöms kunna leda till att antalet migranter i världen ökar kraftigt, vilket på lång sikt bedöms leda till ett ökat behov av dokumentbedrägerier.

Utdraget scenario

- Ett utdraget scenario innebär försvårade förhållanden för både människosmugglare samt irreguljär migration vilket sannolikt kommer att minska omfattningen av dokumentbedrägerier till dess att nya anpassade modus utvecklas.

2.8 Komplexa cyberbrott**Sammanfattning**

- På grund av ökade möjligheter och incitament att begå komplexa cyberbrott bedöms brottsläget kvarstå på en högre nivå jämfört med innan smittspridningen började.
- Phishing och ransomware (utpressningsprogram) bedöms som vanligt förekommande modus och attackerna riktas mot såväl privatpersoner, företag liksom myndigheter och institutioner.

Cyberkriminella tenderar att agera opportunistiskt, vilket under pandemin bland annat har visat sig i en kraftig ökning av domänregistreringar med koppling till covid-19. En del av domänerna bedöms ha registrerats i syfte att utnyttja dessa för att bedriva kriminell verksamhet, exempelvis phishing och angrepp med skadlig kod. Även pandemi-relaterade applikationer till mobiltelefoner som har tillhandahållits via inofficiella applikationsbutiker har upptäckts innehålla skadlig kod i form av trojaner och ransomware.

När ett normalläge och intresset för pandemirelaterad information minskar blir det mindre attraktivt att exempelvis utföra phishing-attacker med covid-19 som tema.

Den sociala distanseringen har lett till ett utökat behov av kommunikation över internet, vilket ökar sårbarheten för cyberangrepp riktade mot hemmamiljön, som privat nätverksutrustning och mobiltelefoner, där mycket arbete bedrivs under den pågående pandemin. Befintliga lösningar för distansarbete har krävt snabba omställningar i form av förändrad it-infrastruktur, vilket ökar risken för att dessa lösningar har börjat användas utan att adekvata förebyggande säkerhetsåtgärder vidtagits.

Bedömning***Oavsett scenario***

- Det är sannolikt att cyberkriminella under pågående pandemin kommer fortsätta att utnyttja covid-19 i syfte att sprida skadlig kod och utvinna känslig data. Hotet från cyberkriminella aktörer bedöms fortsatt som högt på lång sikt.
- Cyberhot såsom phishing och avancerade bedrägerier som dykt upp under pandemin kommer sannolikt att fortsätta.
- Begränsade möjligheter vid sammankomster och tillställningar, restriktioner, social distansering samt den ökade mängden distansarbete har ökat antalet potentiella brottsoffer och brottstillfällen för cyberkriminella. Digitala lösningar har använts mer än någonsin både privat och bland företag och myndigheter för att hantera olika

former av aktiviteter som exempelvis sociala kontakter, möten och distansanslutningar mot arbetsgivares it-infrastruktur. Förändringen i livsstil kommer sannolikt inte att försvinna och cyberkriminella kommer fortsätta att hitta sätt att utnyttja dessa nya vanor.

2.9 *Internetrelaterade sexuella övergrepp mot barn*

Sammanfattning

- Det finns ingen markant ökning av anmälningar med koppling till covid-19, men det finns en fördröjning i tips- och anmälningsflödet.
- Ett ökat antal IP-adresser som tillgängliggjort material (bilder, filmer, handböcker) avseende sexuella övergrepp mot barn har noterats. Även aktiviteten på forum för personer med sexuellt intresse för barn har ökat.

Med fler barn och ungdomar som tillbringar mer tid på internet till följd av stängda skolor och stoppade fritidsaktiviteter ökar risken för att de söks upp och utnyttjas. Distribuering av barnpornografiskt material har orsakat stor oro bland organisationer och inom rättsväsendet men enligt Europol finns ännu inga tydliga indikationer på att övergreppen har ökat nämnvärt. Inte heller i Sverige finns indikationer på en ökning för tillfället. Det förväntas ta lång tid innan det går att utvärdera om pandemin har fått någon påverkan på grund av det stora mörkertalet och den långa tid det ibland tar innan barn och ungdomar berättar för någon vad de råkat ut för.

Däremot bedöms antalet inlägg på olika forum för personer med sexuellt intresse för barn ha ökat. Sedan den 1 mars 2020 har även flera tusen IP-adresser som tillgängliggjort material avseende internetrelaterade sexuella övergrepp mot barn noterats. Vanligtvis krävs ett halvår att nå den mängden.

Bedömning

Oavsett scenario

- Antalet förövare, mellanhänder och utsatta barn bedöms komma att öka på lång sikt. Uppskattningsvis kommer de negativa följdverkningarna märkas av först under hösten 2020 och tillta ju längre pandemin pågår.
- Gärningspersoner kommer sannolikt att utnyttja situationen att fler barn och ungdomar tillbringar mer tid hemma och på internet. Detta kan resultera i en ökning av barn och ungdomar som mår psykiskt och fysiskt dåligt.

Utdraget scenario

- Även utan covid-19 utsätts barn och ungdomar dagligen för internetrelaterade sexuella övergrepp i en omfattning som är större än vad polismyndigheten kan hantera. Ett utdraget scenario med bortfall av polistjänstemän kommer också bidra till en negativ brottsutveckling inom internetrelaterade sexuella övergrepp mot barn.

2.10 *Tillgreppsbrott*

Sammanfattning

- Stölder begångna av internationella brottsnätverk (IBN) ligger kvar på betydligt lägre nivåer än före pandemin, även om en mindre ökning har noterats den senaste tiden.

- Nätverk från vissa länder har trots sämre möjligheter att ta sig in och ut ur Sverige kunnat fortsätta med sin brottslighet i ungefär samma omfattning som innan pandemin utvecklades.
- Följderna av pandemin kommer på lång sikt troligen innebära en ökning av stölder begångna av internationella brottsnätverk.

Tillgreppsbrottslighet med relation till gärningsmän från Georgien och Rumänien är fortfarande framträdande men även från Polen och Litauen. Vid ett utdraget scenario med fortsatta resanderestriktioner finns det en risk att de kriminella nätverk som redan är väl etablerade i landet stannar kvar i större utsträckning och att gods- och transportnäringsringen utnyttjas i högre grad än tidigare för att smugla stöldgods till hemländerna. En alternativ utveckling kan bli att mer gods behöver avsättas på den inhemska marknaden. Detta skulle kunna påskynda nätverkens etablering i Sverige och bidra till ökad samverkan med lokalt förankrade kriminella aktörer.

Stigande arbetslöshet och fattigdom i Sverige riskerar att öka tillgreppsbrottsligheten generellt i samhället, men även leda till en växande parallell samhällsstruktur. För IBN skulle det medföra ökade möjligheter att avsätta stöldgods i Sverige. En sådan utveckling leder sannolikt även till en mer komplex brottslighet, med tilltagande inslag av annan systematisk brottslighet än tillgrepp och hälerier.

En långvarig pandemi med en global ekonomisk kris och osäker återhämtning skulle förvärra den ekonomiska situationen även i ursprungsländerna. Den ekonomiska klyftan mellan medlemsländerna och mellan EU och grannländerna kan växa beroende på möjligheten till återhämtning. Ökade klyftor skulle sannolikt innebära en ökning av den organiserade stöldbrottsligheten på sikt. Särskilt från de ursprungsländer som idag har en stor påverkan på tillgreppsbrottsligheten i Sverige.

Bedömning

Oavsett scenario

- En lågkonjunktur utgör en rekryteringsbas för kriminella organisationer. På längre sikt bedöms utvecklingen kunna leda till att brottproblematiken ökar med de länder som främst drabbar Sverige i form av organiserad tillgreppsbrottslighet.
- Nätverk från vissa länder kommer troligen kunna utveckla sin brottsliga verksamhet ytterligare.
- Vid fortsatta restriktioner gällande gränserna kommer den internationella stöldbrottsligheten sannolikt att hållas kvar på lägre nivåer än i början av året men troligen inom förväntade nivåer. Om andra västeuropeiska länder däremot har mer restriktioner än Sverige, bedöms det troligt att de IBN som verkar i dessa länder kommer att välja Sverige i större utsträckning.
- Stölder av varor som det råder brist på i vissa länder såsom medicin eller hälso- och sjukvårdsprodukter som behövs för behandling av covid-19 kan möjligen öka i butiker och sjukhus. Detsamma gäller inbrott hos tillverkare av hälso- och sjukvårdsprodukter.
- När länder börjar lätta på restriktioner kopplade till pandemin kan det möjligen tillkomma gärningsmän från andra länder än de nu dominerande.

2.11 Människohandel

Sammanfattning

- Många arbetare och företag på den svarta marknaden i Europa och Sverige befann sig redan utanför välfärdssystemet och har med anledning av pandemin blivit än mer sårbara för kriminella nätverk.

Det finns ett stort mörkertal av företag och arbetare som inte är registrerade, det vill säga betald verksamhet som inte har deklarerats till myndigheterna. Många arbetare och företag över hela världen liksom i Europa kommer därför inte få tillfälligt ekonomiskt stöd för att kompensera pandemins påverkan på deras försörjning.

Oregistrerade företag och arbetstagare är särskilt vanliga inom service-, byggnads- och hotellbranschen samt detaljhandeln. Dessa branscher omfattar en del personal som har fått arbetstillfällen genom kontakt med organiserad brottslighet i form av människohandel eller människoexploatering.

Sexannonser på nätet har ökat och är nu på samma nivå som innan pandemin bröt ut. För tillfället finns inga belägg för huruvida det rör sig om svenska eller utländska kvinnor som står för denna ökning. Vissa kan ha hunnit åka tillbaka till hemlandet innan det stängdes ner. Utvecklingen kan vara en konsekvens av den ökade arbetslösheten och ekonomisk oro till följd av detta, men detta är ännu inte bekräftat. En ökad svensk prostitution kan innebära att det finns en ökad risk för att en del av dessa kvinnor kan vara utsatta för människohandel.

I början av pandemin noterades en minskning avseende människohandel för sexuella ändamål men trenden har vänt under maj månad och förväntas fortgå såvida rese- och gränsrestriktioner inte stramas åt ytterligare.

Den aktuella pandemin som lett till att fler tillbringar mer tid på internet har medfört en global ökning av efterfrågan på pornografi. Detta har medfört nya sätt att utnyttja utsatta kvinnor.

Bedömning

Oavsett scenario

- Med en ekonomisk lågkonjunktur och ökad arbetslöshet bedöms det som troligt att en ökad rekryteringsbas uppstår för kriminella nätverk och potentiellt ökad människohandel.

Utdraget scenario

- Det bedöms som sannolikt att människohandel för sexuella ändamål kommer att växa i betydelse under ett utdraget scenario.
- Pandemin har lett till att fler tillbringar mer tid på internet. Detta bedöms vid ett utdraget scenario resultera i en global ökning av efterfrågan på pornografi vilket sannolikt innebär att fler utnyttjas inom människohandel för sexuella ändamål.
- I ett utdraget scenario finns en risk att en betydande del av arbetskraften inom vissa branscher exploateras som arbetskraft och faller offer för människohandel eller människoexploatering.

2.12 Människosmuggling

Sammanfattning

- Irreguljär migration till EU har sedan pandemin legat på en lägre nivå än normalt men försök genomförs kontinuerligt.
- Åtgärder relaterade till covid-19 försvårar fortfarande för irreguljär migration och människosmugglare, men leder även till att behovet av människosmugglare ökar.
- Nedstängningar och restriktioner leder till att mer riskfyllda rutter och modus används av människosmugglare och irreguljära migranter.
- Konsekvenserna av covid-19 leder till högre priser för smugglingstjänster, vilket utsätter migranter och flyktingar för ökad risk för exploatering och människohandel.

Enligt Europol fortsätter smugglingen men i mindre utsträckning än tidigare, men både Europol och UNODC bedömer att nationella åtgärder kopplade till covid-19 kommer sannolikt leda till en ökad människosmuggling på längre sikt.²²

Eftersom flygtrafiken är begränsad har smugglingsnätverk tvingats söka efter alternativa rutter via land- och vattenvägar.

De ekonomiska konsekvenserna av pandemin kommer sannolikt att leda till en ökad smuggling av migranter från de mest drabbade länderna till mer välbärgade destinationer, enligt UNODC. Trots rådande omständigheter fortsätter smuggling av migranter längs västra och centrala Medelhavsrutten, inte minst på grund av de fortsatta konflikterna i regionen. Flödet längs det östra Medelhavsområdet har minskat, troligtvis påverkat av inneslutningsåtgärder längs vägen.

Enligt UNHCR befinner sig fyra miljoner flyktingar och asylsökande i Turkiet som inte bara är ett mottagarland utan även ett strategiskt transitland för irreguljära ter.²³ En stor del av flyktingarna och asylsökande bedöms inte kunna (frivilligt eller ofrivilligt) återvända till sina hemländer under de kommande fem åren men detta beror givetvis på den politiska och ekonomiska utvecklingen i området. I ett läge där migranter söker sig mot Europa kommer sannolikt gränserna mot tredje land, som i Ungern, Grekland och Bulgarien att belastas. Denna utveckling bedöms öka i omfattning på lång sikt. Om pandemin avtar och restriktionerna avskaffas inom kort bedöms denna utveckling påskyndas och i ökad omfattning än vid ett utdraget scenario. Däremot, kan fortsatta och restriktiva gräns- och säkerhetskontroller leda till en ökad efterfrågan på smugglingstjänster och nya rutter inom EU.

Rese- och flygrestriktioner har lett till att land- och sjövägen använts i större utsträckning i dessa sammanhang. Striktare gränskontroller och resebegränsningar har även medfört ett ökat behov av människosmugglare då både rutter och förhållanden för irreguljära migranter är mer riskfyllda. Till följd av detta har smugglingstjänsterna ökat i pris, vilket utsätter migranter för ökad risk för exploatering och människohandel.

²² UNODC, "How COVID-19 restrictions and the economic consequences are likely to impact migrant smuggling and cross-border trafficking in persons to Europe and North America", 200514.

²³ UNHCR, Turkey stats, 200529.

Bedömning***Oavsett scenario***

- Gränskontroller i Europa i kombination med negativa förhållanden i hemländerna kan leda till ökad efterfrågan på tjänster inom människosmuggling.
- På lång sikt bedöms de ekonomiska konsekvenserna av covid-19 sannolikt att leda till en ökning av människosmuggling från de mest drabbade länderna till mer välbärgade destinationer.

Utdraget scenario

- I ett utdraget scenario bedöms efterfrågan på tjänster hos nätverk för människosmuggling troligen öka på lång sikt.

2.13 *Brottsaktiv extremism***Sammanfattning**

- Det finns inga uppgifter som tyder på något som avviker från normalbilden i någon av de tre största svenska extremistmiljöerna²⁴.

Nordiska motståndsrörelsen (NMR) tycks vara den organisation som sedan i januari har varit mest aktiv.

Enligt uppgift har NMR gått in i en tredje fas i sin utveckling. Den nya fasen ska präglas av fler och mer ”relevanta” aktioner. Detta påminner mycket om hur Nordisk styrka (NS) tänkte särskilja sig från NMR när organisationen etablerades. Det återstår att se hur strategin lyckas.

Bedömning***Avtagande scenario***

- Ett avtagande scenario innebär sannolikt inga större förändringar för extremistmiljöernas utveckling men skulle sannolikt innebära att NMR och NS försöker hitta sina roller inom vit maktmiljön för att attrahera nya medlemmar. Spridandet av konspirationsteorier via sociala medier kommer fortsätta vara en viktig del i rekryteringen och i skapandet av en gemensam syn på omvärlden.

Utdraget scenario

- Ett utdraget scenario kan möjligen innebära att flera destabiliserande faktorer samverkar, vilket i sin tur ökar risken för radikaliserings inom samtliga miljöer. Sådana faktorer kan exempelvis vara en global lågkonjunktur eller flyktingströmmar mot Europa från länder där befolkningen misstror ledningens förmåga att bekämpa smittspridningen. En ökad radikaliserings medför i sig en större risk för exempelvis inhemska våldsdåd motiverad av religiös extremism eller attentat mot flyktingförläggningar av vit makt-miljön.
- I ett utdraget scenario kan användningen av propaganda och konspirationsteorier bli än mer framträdande, vilket i sin tur riskerar att aktivera ensamagerande våldsvärkare, i synnerhet om utbredningen av psykisk ohälsa ökar. En ökad hotbild mot sjukhuspersonal samt myndighetsföreträdare och politiker som i vissa personers ögon inte upplevs agera rätt bedöms kunna bli föremål för attacker, även med våld.

²⁴ Den våldsbejakande vänsterextrema, högerextrema och islamistiska miljön.

- Extremistnätverk kan förväntas utnyttja nya möjligheter som pandemin medför. Såväl jihadistiska som höger- och vänsterextrema grupper har uppmanat till intensifierad våldsanvändning med hänvisning till pandemin. Jihadistiska respektive högerextrema grupper bedriver även propaganda i syfte att lägga skulden för pandemin på till exempel judar, västerlänningar och migranter. Höger- och vänsterextrema grupper lägger också skulden på stora företag, telekomsektorn och det kapitalistiska ekonomiska systemet, och de uppmanar sina anhängare att aktivt bekämpa symboler för detta.

2.14 Miljöbrott

Sammanfattning

- Omfattningen av medicinskt avfall och sanitetsavfall har ökat i hela EU.
- Det finns ännu inga indikationer på att illegala avfallstransporter kopplade till pandemin förekommer i Sverige.
- Handeln med vilda djur och växter globalt fortsätter trots restriktioner.

Enligt Europol har pandemin lett till en ökad produktion av medicinskt och sanitetsavfall i hela EU. Allt avfall som genereras inom ramen för arbetet mot covid-19 måste hanteras enligt särskilda metoder. Med anledning av den sanitära nödsituationen har Europol inlett operation Retrovirus. Insatsen indikerar att organiserade kriminella grupper redan försöker utnyttja situationen genom att bedriva avfallshandel och olaglig hantering av medicinskt och sanitetsavfall. I Sverige finns däremot ännu inga indikationer på att illegala avfallstransporter kopplade till pandemin förekommer. Emellertid påtalar Tullverket att särskilt import av avfall bör uppmärksammas eftersom Sverige har hög kapacitet att ta emot avfall jämfört med många andra europeiska länder.

Till följd av restriktionerna kopplade till pandemin sker allt färre fysiska inspektioner av tillsynspersonal från Länsstyrelserna, kommunernas miljöinspektörer och Tullverket. Vid färre inspektioner finns risk för ökning av illegala avfallstransporter samt illegala dumpningar. Det finns även risk för att kriminella ser en möjlighet att tjäna pengar på det farliga sjukhusavfallet, och därmed agera inom de olika bolag som styr marknaden utan deras vetskap och på så sätt göra upp affärer inom den till synes lagliga strukturen. Detta tillvägagångsätt utnyttjas för annat farligt avfall och bedöms som möjligt att så även sker med covid-19-avfall framöver.

Den andra aspekten av miljöbrott är den olagliga handeln med växter och djur inom ramen för CITES²⁵. Wildlife Justice Commission (WJC)²⁶ uppger att handeln med vilda djur och växter globalt fortsätter trots restriktioner, om än i mindre skala. WJC rapporterar även att förebyggande åtgärder för covid-19 visserligen har försvårat den illegala djurhandeln men det finns indikationer på att kriminella nätverk anpassar sig för att återuppta verksamheten på tidigare nivå.

²⁵ Convention of International Trade in Endangered Species.

²⁶ Wildlife Justice Commission (WJC) är en internationell stiftelse som inrättades 2015 och med huvudkontor i Haag, Nederländerna. Organisationen arbetar globalt med uppdraget att hindra och hjälpa till att avveckla organiserade gränsöverskridande kriminella nätverk som handlar med vilda djur, timmer och fisk

Bedömning***Oavsett scenario***

- I Sverige finns indikationer på att den illegala näthandeln med hotade djur och växter ökar via postförsändelser och förväntas öka på lång sikt.

Utdraget scenario

- I ett utdraget scenario ökar sannolikt mängden medicinskt avfall. Detta medför risk för att kriminella aktörer försöker utnyttja situationen.

2.15 Ordning och säkerhet inklusive social oro**Sammanfattning**

- Inga större effekter har hittills noterats gällande ordning och säkerhet inklusive social oro med anledning av pandemin.

Några stora förändringar rörande ordning och säkerhet relaterat till covid-19 har hittills inte noterats. Det finns dock en risk att människor upplevera att politiker och myndigheter inte vidtar relevanta åtgärder. Indikationer på denna oro är hot mot myndighetsföreträdare och en anlagd brand på en förskola då den inte har stängts trots smittorisken och en mindre manifestation mot att befolkningen inte masstestas. I den lägesbild som regelbundet följs upp av Noa/Underrättelseenhet inom ramen för Nationell särskild händelse Corona syns inga stora förändringar gällande social oro varken nationellt eller i utsatta områden. Med undantag för en ökande trend för skadegörelsebrott har brott med koppling till social oro hittills legat på en relativt oförändrad nivå under pandemin.

Inför sommaren finns dock en viss farhåga som är kopplad till utvecklingen i USA. I början av juni anordnades demonstrationer med anledning av händelser i USA rörande polisbrutalitet under parollen ”Black Lives Matter” (BLM). Demonstrationer i Sverige har fått tillstånd för sammankomster för upp till 50 personer men antalet har kraftigt överstigit den siffran. Det finns en risk att frustration och våldsamheter kan riktas dels mot enskilda poliser och Polismyndigheten, dels samhället i övrigt. I vissa fall har personer från utsatta områden uppträtt särskilt våldsamt. Då det är tidigt i utvecklingen är det vanskligt att uttala sig om den framtida händelseutvecklingen, men det finns anledning att följa fenomenet framöver.

Bedömning***Oavsett scenario***

- Även om få märkbara effekter av coronaviruset hittills har noterats ifråga om ordning och säkerhet är det för tidigt att dra några säkra slutsatser.
- Oavsett scenario kan vid en ekonomisk lågkonjunktur med hög arbetslöshet en ökad polarisering uppstå i samhället med ökad social oro och ordningsstörningar.
- Den lågkonjunktur som troligen väntar kan leda till en ökad polarisering i samhället med ökad social oro som följd och möjligen fler ordningsstörningar i samband med demonstrationer och manifestationer.
- En allmänt utbredd känsla av oro, arbetslöshet och andra riskfaktorer innebär sannolikt att polisiära resurser behövs för att omhänderta konsekvenser såsom brott i nära relation, psykisk ohälsa och självmordsförsök.

Utdraget scenario

- Vid ett utdraget scenario finns det risk för minskad uthållighet och att människor inte följer rådande rekommendationer. Situationen kan leda till olika typer av konflikter, som exempelvis mellan de som följer rekommendationerna och de som inte gör det. En minskad uthållighet kan också innebära manifestationer mot Sveriges sätt att hantera pandemin.

3 Avslutande diskussion

Den pågående pandemin kan ses som ett stålbad för samhället i stort som för kriminella aktörer. Inte minst näringslivet som är under kraftig omställning med bland annat ökad arbetslöshet, statliga stödåtgärder, fler konkurser och företagsrekonstruktioner samt fler skuldsatta personer som följd.²⁷ Detta är en ekonomisk och social situation som redan är allvarlig men som kan förvärras ytterligare om inte relevanta åtgärder vidtas. En konsekvens kan bli att nya grupper kan komma att utsättas för brott eller begå brott i ett försök att lösa sin situation.

Framför allt innebär dagens svåra ekonomiska situation ett utmärkt tillfälle för kriminella aktörer att dra fördel av. Den globala lågkonjunktur som kan bli följd av pandemin skulle sannolikt innebära stora möjligheter för kriminella att profitera på den, medan det övriga samhället måste vidta kostsamma åtgärder för att omhänderta en sådan situation. En lågkonjunktur har sannolikt större konsekvenser för brottsligheten än den nuvarande situationen där vi riskerar vidgade klyftor vilket i sin tur kan leda till nya flyktingströmmar, efterfrågan på billig arbetskraft bland konkursmässiga företag, långivning av oseriösa aktörer till höga räntor etc.

De kriminella nätverk som hittills har påtvingats begränsade handlingsalternativ men ändå haft förmåga att hitta nya och effektiva tillvägagångssätt kommer sannolikt gå stärkta ur situationen. De som klarar sig bra under de kommande åren och som lyckas anpassa sig kan komma att bli än starkare under en lågkonjunktur vilket brottsbekämpande myndigheter behöver ta höjd för.

Än så länge är det för tidigt att veta vilka vinnarna och förlorarna blir, men nätverk vars verksamhet är specialiserad och begränsad kan komma att visa sig mer sårbara än multikriminella nätverk med fler inkomstkällor. Möjligen kan detta leda till att kriminella aktörer utvecklar och breddar sin brottslighet till fler områden. En teknisk utveckling med digitalisering och anonymisering genom krypterad kommunikation är dyrbar men kan öka de kriminella aktörernas förmåga att undgå upptäckt och att bedriva verksamheten över långa avstånd, fysiskt eller via internet. Behovet av sådana specialistkompetenser kommer därför att öka och brottsbekämpande myndigheters kompetens och lagstiftning behöver kunna hålla jämna steg i en sådan utveckling.

²⁷ Kronofogdemyndigheten. Covid-19. Påverkan på Kronofogdens ärendevolym. April 2020.